

# Fondation «Village Lacustre de Gletterens»



Rapport d'activités 2015

## 1. Introduction

La Fondation « Village Lacustre de Gletterens » a été constituée le 6 novembre 2007. Ses statuts ont été révisés en 2015. Ils sont téléchargeables, ainsi que d'autres documents réglementaires, sur le site [www.village-lacustre.ch](http://www.village-lacustre.ch) sous l'onglet «informations».

La Fondation a pour objectifs de financer le développement du Village lacustre sis à Pré de Rivaz à Gletterens et d'y encourager les activités culturelles et pédagogiques liées aux temps dits «des Lacustres» au Néolithique et à l'Âge du Bronze. A ces fins, elle entretient et améliore les infrastructures pour la formation et l'animation du public.

La Fondation s'efforce notamment de rendre l'archéologie portant sur ces époques accessible et familière aux jeunes. Elle offre aux enfants ainsi qu'à leurs parents et éducateurs la possibilité de mener des activités pratiques, de façonner eux-mêmes des objets et d'accomplir des travaux avec des matériaux utilisés à l'époque des Lacustres. La Fondation soutient les enseignants et les animateurs et favorise l'archéologie expérimentale.

La Fondation coopère notamment avec le Service Archéologique de l'Etat de Fribourg, les autres institutions de caractère archéologique ou historique de la Broye, ainsi que les organismes visant la protection de la nature. Elle encourage le tourisme culturel et durable. Finalement, la Fondation a un caractère d'utilité publique et ne poursuit pas de but lucratif.

Les activités du Village lacustre s'appuient sur 4 piliers :

1. L'archéologie: les reconstitutions et objets présentés au public s'efforcent de refléter les meilleures connaissances archéologiques actuelles.
2. La pédagogie: les visiteurs découvrent les modes de vie et l'artisanat archéologiques sous la conduite d'animateurs compétents. Lors des stages et ateliers, ils disposent de matériaux archéocompatibles et d'informations mises à jour. Les activités du Village s'adressent en particulier aux écoles, aux jeunes et à leurs familles.
3. La formation continue et la recherche: le personnel du Village lacustre suit une formation continue et pratique l'archéologie expérimentale portant sur la vie et l'artisanat des Lacustres.
4. Le tourisme durable: le Village s'engage à respecter les principes du développement durable et incite les visiteurs à agir selon les mêmes principes.

Ouvert de mai à octobre, le Village lacustre a compté, en 2015, 17 collaborateurs temporaires, 5 permanents et 2 bénévoles.

En 2015, le Village lacustre de Gletterens a accueilli 12'790 visiteurs. Il a en outre enregistré 2'066 nuitées de passage.

**Edition:** Fondation Village lacustre de Gletterens

**Secrétariat:** Place du Tilleul, 1  
Case postale 34  
CH-1544 Gletterens  
Tél. + 41 (0)76 381 12 23  
[www.village-lacustre.ch](http://www.village-lacustre.ch)

### **Crédits photographiques**

Collection Village lacustre, Service archéologique de l'Etat de Fribourg



## Table des matières

1. Introduction .....	2
2. Organigramme au 31.12.2015 .....	4
3. Quotidien et événements organisés au Village lacustre .....	5 - 7
Ouverture: 3 mai .....	5
Stages feu: 11 juillet, 22 septembre et 3 octobre .....	5
Stage bourse en cuir: 25 juillet .....	5
Stage sagaie et propulseur: 8 août .....	6
Fête de la Préhistoire - 23 août .....	6
Animations spontanées en juillet, août et septembre .....	6
Championnat européen de tir à l'arme de jet préhistorique : 5-6 septembre .....	7
4. Investissements et travaux d'entretien .....	7
Réparation de la cuisine de l'espace chasseurs-cueilleurs .....	7
Réfection des foyers de l'espace chasseurs-cueilleurs .....	7
Consolidations et réparations des maisons .....	7
Autres travaux d'entretien .....	7
5. Visites au Village lacustre .....	8
6. Projet d'agrandissement du Village lacustre .....	8
7. Donateurs et contributeurs en 2015 .....	9
8. Remerciements .....	9

### Annexes:

**Annexe 1: Situation financière au 31.12.2015**

**Annexe 2: Visiteurs 1998 - 2015**



## 2. Organigramme au 31.12.2015

### Conseil de fondation

#### Membres avec qualité de signature à deux

Président  
**Savoy Nicolas**

Vice-Président  
**Ducret Claude-G.**

Trésorier  
**Mollard Laurent**

Membre  
**Cachin Olivier**

Membre  
**Maire Thierry**

Membre  
**Waser Daniel**

#### Membres sans signature

**Baudraz Michel**

**Buchillier Carmen**

**Corminboeuf Pascal**

**Piller Carrard Valérie**

### Comité directeur

Président  
**Ducret Claude-G.**

Secrétaire  
(vacant)

Comptabilité  
**Isoz Jean-François**

Membre  
**Mollard Laurent**

Membre \*)  
**Blumer Reto**

Membre  
**Savoy Nicolas**

Membre  
**Waser Daniel**

### Coordination

Coordinatrice  
**de Tomasi Carole**

Entretien

Hébergement

Accueil et  
secrétariat

Animations

**Collaborateurs permanents** (durant la période d'ouverture du Village):

**Aeberhard Doris, de Tomasi Carole, Poget Tania, Rossel François, Théoduloz Jacques**

**Collaborateurs temporaires** (événements ou courtes périodes):

**Brammeier Christine, Bula Martin, Cornaz Thaïs, Dos Santos Enrique, Dürig Yves-Alain, Foletti Giovanni, Laurence Fanette, McCullogh Fiona, Monney Quentin, Pache Kim, Piquilloud Sébastien, Reinhard Nicolas, Reinhard Jacques, Speckens Jean, Spielmann Suzanne, Spicher Cyrill, Tuss Irma**

**Collaborateurs bénévoles:**

**Leibzig Xavier, de Tomasi Katia.**

\*) représente le Service archéologique de l'Etat de Fribourg (SAEF)



### 3. Quotidien et événements organisés au Village lacustre

*Après son 150'000<sup>ème</sup> visiteur en mai 2014, le Village a poursuivi sur sa lancée. En dépit d'une météo parfois défavorable - et la suppression de liaisons par bateau entre Portalban et Neuchâtel empruntées par de nombreuses classes - le Village, a accueilli près de 13'000 visiteurs en 2015. Ils y ont vécu 417 animations et un peu plus de 2'000 y ont passé la nuit.*

*Ces chiffres montrent que le Village lacustre se porte bien et contribue significativement à la vie touristique, culturelle et sociale de la région.*

*Rappelons que chaque animation exige un matériel spécifique, collecté et préparé lorsque le Village est fermé (novembre à avril). Cet important «travail souterrain» mérite d'être souligné, car sans lui, les animations ne pourraient pas avoir lieu.*

#### Ouverture: 3 mai

Le Village lacustre méritait son nom, ce dimanche d'ouverture ! Une rivière coulait sous le pont, des mares s'étaient formées de chaque côté du chemin d'accès et des canards avaient colonisé une partie du site... Déstabilisée par les rafales de vent et lessivée par les pluies incessantes, une paroi en torchis de l'abri à l'entrée du Village s'est effondrée : il a fallu en urgence la remplacer par un paroi provisoire en canisse qui a dû « tenir » durant toute la période d'ouverture au public. Elle a été réparée grâce à un don de la Loterie romande.

Une quinzaine de personnes, fort courageuses, sont néanmoins venues pour fabriquer de la vannerie sauvage, bien à l'abri, dans une des maisons.



#### Stages « feu »: 11 juillet, 12 septembre et 3 octobre

Le programme initial ne prévoyait que deux stages, mais les inscriptions furent telles qu'il fallut vite en prévoir un troisième. Ce stage est donc un succès !

Les groupes de 10 à 12 participants découvrent durant un après-midi comment faire du feu en frottant deux matières végétales au moyen d'un archet ou d'un arc. En général, les enfants doivent s'y prendre à deux car l'opération exige de la force et de la persévérance. L'apprentissage est agrémenté de démonstrations de diverses techniques d'allumage et d'un récit imagé sur l'histoire du feu depuis la nuit des temps jusqu'aux techniques les plus modernes.



#### Stage bourse en cuir: 25 juillet

L'animateur décrit d'abord divers objets trouvés en archéologie qui s'apparentent à une bourse. Chaque participant choisit ensuite, parmi la quinzaine de modèles exposés, celui qu'il souhaite fabriquer.

Les matériaux à disposition pour fabriquer et décorer sa bourse sont nombreux : cuirs naturels ou colorés, fourrures diverses, coquillages, morceaux de bois

précieux et perles en céramique. Pour travailler, les participants disposent d'aiguilles en os, en bois dur ou en métal ainsi que de fils de lin, de cire d'abeille et de poinçons en os.

Durant l'ouvrage, des discussions, des histoires, des chants fusent et le temps passe ainsi vite ! Chacun rentre chez soi avec le résultat de son travail.

### Stage sagaie et propulseur : 8 août

Ils furent sept, cette année à venir fabriquer eux-mêmes leur arme de chasse paléolithique.

L'animateur leur décrit d'abord cette époque lointaine où le chasseur-cueilleur préhistorique découvre ce qui fut vraisemblablement un des premiers développements de la mécanique appliquée : un propulseur prolonge le bras et permet ainsi de presque doubler la puissance du tir de la sagaie.

Le matériel pour fabriquer cette arme est simple: bois, plumes, colle de goudron, fil de lin et silex. Mais le travail n'est pas facile : comme chacun n'est pas coutumier du maniement des outils préhistoriques, comme le couteau de silex ou la hache en pierre, cela prend du temps.

Néanmoins, chacun quitte le Village le soir avec sa sagaie et son propulseur «faits maison». Et le rendez-

vous est pris pour le Championnat européen, en septembre.



### Fête de la Préhistoire: 23 août

La météo annonçait de fortes chutes de pluie pour ce jour-là, mais ce ne fut pas si grave que prévu et un peu plus de 400 personnes se sont quand même déplacées pour prendre part à la Fête.

Comme chaque année, l'arrivée des chasseurs amenant fièrement le sanglier traditionnel marque le début des festivités. Le dépeçage de l'animal au couteau de silex attire tous les regards et fascine les enfants. Les plus affamés se régalaient ensuite de brochettes et de saucisses de sanglier à rôtir soi-même sur les brasiers, viande que l'on accompagne de salade de lentilles et de galettes de pain cuites sur le feu.

Des démonstrations et ateliers entourent ce repas: allumage du feu, taille de silex, fabrication de couteaux et de bijoux, confection de cordes et de filets de pêche, tir à la sagaie avec propulseur et, bien sûr, démonstration de coulage du bronze.

Le «clou» cette année a été la fabrication, avec la participation du public, d'une pirogue monoxyle (faite d'une seule pièce de bois) en pin sylvestre, travaillée à la hache de bronze et de pierre sous la conduite d'un spécialiste venu de France (M. Spekens). Un don de la Loterie romande a rendu possible cette



*M. Spekens commence la fabrication de la pirogue*

animation très appréciée du public. La pirogue n'est pas achevée: elle le sera en 2016.

Même si, indéniablement, l'édition 2015 de la Fête de la Préhistoire n'a pas remporté le succès habituel - près de 800 personnes en 2014 - en raison des prévisions météo exécrables pour ce jour-là, tous ceux et celles qui y ont pris part ont donné l'impression d'avoir été ravis par cette journée passée hors du temps.

### Animations spontanées en juillet, août et septembre

Comme chaque année, durant les après-midis des vacances d'été, un programme accueille les visiteurs, sans inscription préalable.

Ces animations spontanées ont connu un grand succès cette année : 288 personnes ont participé aux démonstrations d'allumage du feu, 189 se sont

essayées au tir à la sagaie, 149 ont confectionné un couteau en silex, 77 ont réalisé un pendentif et 36 sont reparties avec une bourse en cuir confectionnée par leurs soins.

A la demande générale, il est prévu d'ajouter, dès 2016, une visite guidée du site, visite qui inclura celle de la Maison du bronze.

## Championnat européen de tir à l'arme de jet préhistorique: 5-6 septembre

Rappelons que ce championnat a été mis sur pied il y a un peu plus de 20 ans et qu'il se déroule sur une trentaine de manches en Allemagne, Belgique, Espagne, France et Suisse. Chaque manche se déroule sur 2 jours; samedi : tir à l'arc et dimanche tir à la sagaie. Les arcs, sagaies et propulseurs doivent être archéocompatibles, c'est-à-dire qu'ils sont monoxydes et n'utilisent que des matériaux que nos ancêtres étaient en mesure d'utiliser. Le déroulement de chaque manche est décrit dans le rapport d'activités 2014.

83 archers compétiteurs se sont mesurés le samedi et 19 lanceurs de sagaie l'ont fait le dimanche : la manche de Gletterens reste très populaire parmi les passionnés européens.

Aux athlètes en compétition, la Commune de Gletterens a offert une fondue champêtre le samedi soir, geste qui contribue indéniablement à la popularité de la compétition. Merci !

Comme usuel, un petit marché d'objets préhistoriques s'est tenu au Village durant la matinée.

## 4. Investissements et travaux d'entretien

### Réparation de la cuisine de l'espace chasseurs-cueilleurs \*)

La partie la plus ancienne de la cuisine avait été restaurée en 2014 grâce à un don de la Loterie romande. La partie plus récente (ou «moins ancienne») a dû l'être à son tour: pose d'un socle en chêne, remplacement des lattes du toit,

imperméabilisation, pose de canisse et clayonnage du dépôt de bois.

Ces travaux ont été financés par le budget régulier.

### Réfection des foyers de l'espace chasseurs-cueilleurs

Les abondantes pluies du printemps avaient sérieusement endommagé les foyers, pourtant remis à neuf l'an dernier. Il a fallu les rénover à nouveau et, pour ceux qui se trouvent à l'intérieur de lieux

d'hébergement (tipis et abri mésolithique), les cuire pour les consolider et les sécuriser.

Ces travaux ont été financés par le budget régulier.

### Consolidations et réparations des maisons

En fin de saison, on a remarqué que les murs latéraux de la **maison dite «longue»** s'écartaient et s'inclinaient vers l'extérieur. Cette situation dangereuse était causée par la rupture d'un chevron au niveau du tirant.

Il a fallu redresser et resserrer les murs, et fixer un nouveau chevron à celui qui était brisé au moyen de tiges de bois chevillées. Des tirants ont été ajoutés aux autres pieux porteurs afin que la situation ne se reproduise pas ailleurs. Plusieurs autres petites réparations ont été effectuées sur cette maison.

Quant à la **maison du feu**, elle a connu les mêmes aléas: il a fallu rajouter des tirants pour consolider et renforcer la structure. Le faite du toit a été rénové en

marisque, récoltée et séchée l'an dernier, puis cousue en bottes, au reste du toit de roseaux.

La **maison atelier** - qui aura 20 ans en 2016 - connaît des mouvements de structure. En outre ses pieux pourrissent et un pan de mur s'est écarté. Il a été provisoirement réparé durant la saison, puis complètement défait et reconstruit à neuf à l'automne.

Sans doute, ces dégradations ont été accentuées par les pluies du printemps et le terrain qui est resté détrempé pendant des semaines. Elles soulignent que ces constructions en matériaux biodégradables nécessitent une restauration générale.

Ces travaux ont été financés en partie par un don de la Loterie romande et le reste par le budget régulier.

### Autres travaux d'entretien

Comme chaque année, il a fallu entretenir les haies pour les maintenir dans les dimensions légales. Les gros élagages de l'année précédente ont dégagé de

nouvelles surfaces qu'il faut entretenir. Il a fallu aussi débarrasser les toits des mousses et lichens qui s'y développent durant l'année.

\*) cette formulation remplace désormais celle de «Village de tipis»: ces derniers sont en voie de disparition au Village lacustre !



## 5. Visites au Village lacustre

Diverses institutions et entreprises ont visité le Village lacustre. Parmi elles, on mentionnera l'**Université de Fribourg** dont les travailleurs ont assisté à une démonstration d'allumage du feu; ils se sont aussi mesurés au tir à la sagaie.

Les **Présidents des Tribunaux du canton de Fribourg**, en sortie annuelle ont visité le site et assisté

à une démonstration d'allumage du feu.

Le Village a aussi accueilli le **Service archéologique du District de Freiburg-in-Brisgau** (Allemagne) dont les membres ont apprécié la visite du site et une démonstration de l'allumage du feu.

## 6. Projet d'agrandissement du Village lacustre

Le dossier du projet a été élaboré par le Comité directeur en concertation avec la Commune de Gletterens, la Société de développement Delley-Portalban-Gletterens, le Service archéologique de l'Etat de Fribourg et l'Association de la Grande Cariçaie. Il a été approuvé par le Conseil de fondation à sa réunion annuelle du 18 mars 2015.

Pour rappel, le projet prévoit l'édification d'une maison caractéristique de l'âge du bronze final (dite «Maison du Bronze»), le remplacement de la structure d'hébergement sous tipis par des abris mésolithiques, la création de sanitaires, divers aménagements extérieurs et la réfection des structures existantes. Le budget du projet est géré séparément du budget d'exploitation régulier du Village.

En 2015, le Comité directeur a mené les travaux en parallèle sur deux axes: la mise en place des éléments pour réaliser le projet et la levée de fonds.

### Résultats

Au 31.12.2015, l'état de réalisation était le suivant:

**Maison du bronze:** plans approuvés, mise à l'enquête réalisée, demande d'autorisation de construire déposée, contrat signé.

**Abris mésolithiques:** cuirs livrés (220 m<sup>2</sup>).

**Sanitaires:** situation à re-examiner en relation avec un projet communal (zone camping-car à proximité).

**Aménagements extérieurs:** passerelle d'accès au Village construite avec l'aide de la Protection civile.

**Réfection structures existantes:** offre reçue.



Au 31.12.2015, la situation relative au **financement du projet** était telle que sa réalisation pouvait être assurée. De plus diverses synergies, quelques travaux réalisés avec des rabais importants, voire gratuitement, en facilitaient la concrétisation, quand bien même quelques positions risquaient de s'avérer plus onéreuses que prévu initialement.

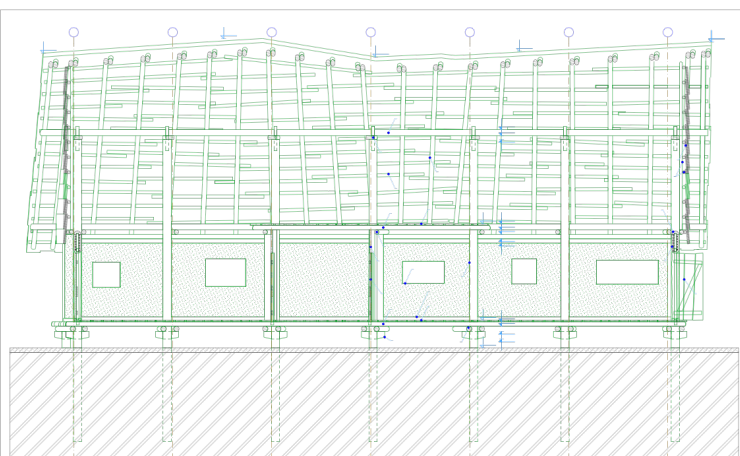
Une liste des donateurs et contributeurs (communes, collectivités publiques et entreprises) à la réalisation du projet est fournie au point 7 ci-dessous.

### Résultats attendus en 2016

Edification de la Maison du Bronze, construction des abris mésolithiques, creuse et aménagement des étangs (par l'Association de la Grande Cariçaie), réfections des structures existantes, clarification de la situation en ce qui concerne les sanitaires, le cas échéant, leur construction.

### Inauguration

Sauf imprévu, la Maison du Bronze sera inaugurée le 6 mai 2016.



Les plans de la Maison du Bronze sont complexes

## 7. Donateurs et contributeurs en 2015

### Budget régulier

Diverses autorités cantonales et communales ainsi que des sociétés ont soutenu les activités du Village lacustre durant l'année 2015. Qu'elles soient ici vivement remerciées : sans la constance de leur appui, le Village lacustre ne pourrait pas fonctionner. Ce sont, par ordre alphabétique :

- Commune de Gletterens
- Direction de l'instruction publique, de la culture et du sport de l'Etat de Fribourg
- Loterie romande

- Office du Tourisme d'Estavayer-le-Lac, Payerne et région
- Service archéologique de l'Etat de Fribourg
- Société de développement Delley-Portalban-Gletterens

Les comptes du Village relèvent aussi que de nombreux visiteurs ont fait un don anonyme, parfois modeste, parfois significatif, lors de leur passage au Village. Un grand MERCI !

### Projet d'agrandissement

Les communes, collectivités et entreprises suivantes ont versé en 2015 ou promis de verser en 2016 un don pour le projet d'agrandissement du Village lacustre (par ordre alphabétique):

#### communes:

Châtillon  
Chevroux  
Delley-Portalban  
Forel-sur-Lucens  
Gletterens  
Grandcour  
Lully  
Vernay

#### collectivités:

COREB  
Loterie romande  
Rotary Club Payerne-La Broye  
Société développement Delley-Portalban-Gletterens

#### entreprises:

Banque Raiffeisen de la Broye  
Carrosserie Bovet & Fils  
ELSA - Migros  
Gravières de la Claie-aux-Moines  
Grisons-Zaugg SA  
Groupe E  
Isover - Saint-Gobain SA  
La Mobilière, assurance  
Transports publics fribourgeois

## 8. Remerciements

Il est impossible de clore ce Rapport d'activités 2015 sans réitérer toute la reconnaissance que l'on doit à celles et ceux qui, au Village ou dans les enceintes administratives qui l'entourent, oeuvrent sans ménagement et souvent bénévolement pour le succès du Village lacustre: leur soutien ainsi que leur travail et leur fidélité sont les garants du succès rencontré.

La **Commune de Gletterens** notamment a continué d'apporter au Village lacustre un soutien non seulement financier mais aussi logistique et politique essentiel à son bon fonctionnement.

Grâce à son accompagnement scientifique et opérationnel, le **Service archéologique de l'Etat de Fribourg** assure que les activités et objets présentés au Village lacustre sont conformes aux meilleures connaissances archéologiques actuelles.

Finalement, la belle équipe des animateurs du Village lacustre mérite de sincères félicitations: ils sont la cheville ouvrière du travail accompli et grâce à leur entente et leur complicité, **Doris Aeberhard, Carole de Tomasi, Tania Poget, François Rossel et Jacques Théoduloz** continuent d'accomplir, ensemble, de belles choses.

## **ANNEXE 1**

### **SITUATION FINANCIERE AU 31.12.2015**



**RAPPORT DE L'ORGANE DE REVISION**  
**RELATIF A LA REVISION RESTREINTE DESTINE**  
**A L'ASSEMBLEE GENERALE DES MEMBRES DES**  
**DE LA FONDATION VILLAGE LACUSTRE DE GLETTERENS,**  
**1544 GLETTERENS**

Messieurs,

En notre qualité d'organe de révision, nous avons contrôlé les comptes annuels (bilan, compte de profits et pertes et annexe au bilan) de la Fondation Village Lacustre de Gletterens, pour l'exercice arrêté au 31 décembre 2015.

La responsabilité de l'établissement des comptes annuels incombe à la Fondation Village Lacustre de Gletterens, alors que notre mission consiste à contrôler ces comptes. Nous attestons que nous remplissons les exigences légales d'agrément et d'indépendance.


Notre révision a été effectuée selon la Norme suisse relative au contrôle restreint. Cette norme requiert de planifier et de réaliser le contrôle de manière telle que des anomalies significatives dans les comptes annuels puissent être constatées. Un contrôle restreint englobe principalement des auditions, des opérations de contrôle analytiques ainsi que des vérifications détaillées appropriées des documents disponibles dans l'entreprise contrôlée. En revanche, des vérifications des flux d'exploitation et du système de contrôle interne ainsi que des auditions et d'autres opérations de contrôle destinées à détecter des fraudes ne font pas partie de ce contrôle.

Lors de notre révision, nous n'avons pas rencontré d'élément nous permettant de conclure que les comptes annuels ainsi que la proposition concernant l'emploi du bénéfice ne sont pas conformes à la loi et aux statuts.

Estavayer-le-Lac, le 17 mars 2016/D/AG

DUBEY GESTION SA

  
Gérald DUBÉY  
Réviseur responsable

  
André VIAL  
Réviseur agréé

**Annexes**

Comptes annuels comprenant :

- Bilan
- Compte de pertes et profits
- Annexe

FONDATION LE VILLAGE LACUSTRE  
Gletterens

BILAN AU 31 DECEMBRE	2015	2014
	CHF	CHF
<b>ACTIF</b>		
<b>Actif circulant</b>		
Liquidités	70'088.70	66'992.65
Créances résultant de prestations envers des tiers	1'692.00	1'171.00
Ducroire	(80.00)	0.00
Autres créances		
AFC, impôt anticipé	25.55	22.55
Créance Poget T.	318.60	0.00
Créance Rossel F.	1'470.00	0.00
Stock marchandises	17'000.00	16'870.00
Comptes de régularisation	5'014.60	10'084.80
<b>TOTAL DE L'ACTIF CIRCULANT</b>	<b>95'529.45</b>	<b>95'141.00</b>
<b>Actif immobilisé</b>		
Immobilisations financières		
épargne agrandissement	31'894.81	52'412.15
consignation épargne agrandissement	(31'913.26)	(52'400.00)
Immobilisations corporelles		
matériel et outillage	900.00	1'260.00
infrastructures informatiques	400.00	660.00
maison du bronze et agrandissement	76'441.94	0.00
consignation dons utilisés agrandissement	(76'441.94)	0.00
<b>TOTAL DE L'ACTIF IMMOBILISE</b>	<b>1'281.55</b>	<b>1'932.15</b>
<b>TOTAL DE L'ACTIF</b>	<b>96'811.00</b>	<b>97'073.15</b>

FONDATION LE VILLAGE LACUSTRE  
Gletterens

BILAN AU 31 DECEMBRE	2015	2014
	CHF	CHF
<b>P A S S I F</b>		
<b>Fonds étrangers à court terme</b>		
Compte de régularisation	18'303.90	15'395.80
TOTAL DES FONDS ETRANGERS	18'303.90	15'395.80
<b>Fonds propres</b>		
Capital	71'677.35	45'867.32
Réserve projet de développement	10'000.00	10'000.00
Résultat de l'exercice	(3'170.25)	25'810.03
TOTAL DES FONDS PROPRES	78'507.10	81'677.35
TOTAL DU PASSIF	96'811.00	97'073.15



FONDATION LE VILLAGE LACUSTRE  
Gletterens

COMPTE DE PROFITS ET PERTES DE L'EXERCICE	2015	2014
	CHF	CHF
Chiffre d'affaires résultant des ventes et PS	160'006.15	168'199.10
Dons divers	56.60	407.35
Don Loterie Romande	30'000.00	30'000.00
Don Commune de Gletterens	30'000.00	30'000.00
Subvention Etat de Fribourg	6'500.00	5'000.00
Don Société de développement Gletterens	10'000.00	10'000.00
Charges de marchandises	(14'190.50)	(6'933.65)
<b>Marge brute</b>	<b>222'372.25</b>	<b>236'672.80</b>
Frais de personnel	(203'381.55)	(196'064.30)
Frais de locaux	(1'750.00)	(2'500.00)
Entretien et réparations	(4'563.60)	(3'062.25)
Assurances commerciales	(394.90)	(335.70)
Téléphone et frais de ports	(1'481.80)	(1'312.15)
Frais d'administration et informatique	(12'648.55)	(4'703.30)
Publicité	(122.65)	(1'413.85)
Amortissements	(620.00)	(980.00)
Variation du croire	(80.00)	0.00
Résultat d'exploitation avant intérêts	(2'670.80)	26'301.25
Produits et charges financiers	(499.45)	(491.22)
<b>RESULTAT DE L'EXERCICE</b>	<b>(3'170.25)</b>	<b>25'810.03</b>

## ANNEXE 2

### VISITEURS 1998 - 2015

